



# CHRU DE TOURS RAPPORT D'ACTIVITÉ

BRETONNEAU • TROUSSEAU • CLOCHEVILLE • ERMITAGE • CLINIQUE PSYCHIATRIQUE UNIVERSITAIRE

ÉDITION 2024 / CHIFFRES 2023



# SOMMAIRE

---

|                                       |           |
|---------------------------------------|-----------|
| <b>Édito</b> .....                    | <b>04</b> |
| <b>2023 en images</b> .....           | <b>06</b> |
| <b>Horizon 2030</b> .....             | <b>14</b> |
| <b>2023 en chiffres</b> .....         | <b>16</b> |
| Activité au quotidien .....           | 16        |
| Activité médicale .....               | 18        |
| Recherche et innovation .....         | 23        |
| Activité médico-technique .....       | 26        |
| Coopération / réseaux .....           | 28        |
| Résultats financiers .....            | 30        |
| Personnel, écoles et formations ..... | 31        |
| <b>Le CHRU de Tours</b> .....         | <b>32</b> |
| <b>Le Fonds de dotation</b> .....     | <b>34</b> |

# ÉDITO



**Emmanuel DENIS**  
Maire de Tours,  
Président du Conseil  
de surveillance



**Floriane RIVIÈRE**  
Directrice générale



**Pr. Laurent MEREGHETTI**  
Président de la  
Commission Médicale  
d'Établissement



**Pr. Denis ANGOULVANT**  
Doyen de la Faculté  
de Médecine

Chères lectrices, chers lecteurs,

L'année 2023 a été pour l'hôpital une année riche en projets structurants et en réalisations majeures qui renforcent notre rôle de centre de référence et de recours à l'échelle régionale pour les soins aux patients, la formation des professionnels de santé, la recherche et l'innovation.

Le lancement des chantiers du Nouvel Hôpital Trousseau (NHT) et du Nouvel Hôpital Psychiatrique (NHP) illustre notre volonté de moderniser nos infrastructures pour répondre aux besoins futurs de la population. Nous voulons offrir aux patients des conditions de soins plus modernes et mieux adaptées à leurs besoins et leurs attentes, tout en améliorant les conditions de travail des équipes hospitalières.

**« Une année riche  
en projets structurants  
et en réalisations  
majeures qui renforcent  
notre rôle de centre  
de référence. »**

**« Les synergies entre nos équipes universitaires et hospitalières garantissent une formation d'excellence et contribuent, grâce aux projets de recherche innovants et porteurs, à faire la médecine de demain. »**

En 2023, nous avons également soutenu et accompagné l'universitarisation du CHU d'Orléans. Ce projet essentiel permettra de structurer et renforcer l'offre de soins et de formation dans toute la région. Cette coopération montre notre ambition collective de promouvoir l'excellence dans les hôpitaux et les universités.

Cette année a aussi été marquée par l'inauguration de deux nouvelles salles biplans et un plateau technique de pointe dans le service de Neuroradiologie Interventionnelle sur le site de Bretonneau. Destinée notamment à la prise en charge des accidents vasculaires cérébraux, cette nouvelle infrastructure positionne le CHRU de Tours comme centre de référence de premier plan.

En lien étroit avec les Facultés de Médecine, de Pharmacie et d'Odontologie, le CHRU de Tours poursuit sa mission d'enseignement et de recherche. Les synergies entre nos équipes universitaires et hospitalières garantissent une formation d'excellence et contribuent, grâce aux projets de recherche innovants et porteurs, à faire la médecine de demain.

Ces réalisations sont le fruit de l'engagement quotidien de nos professionnels – soignants, enseignants, chercheurs, personnels administratifs et techniques – qui travaillent toutes et tous au service des patients.

Ce rapport reflète l'activité intense et les succès collectifs qui font du CHRU de Tours un acteur aussi essentiel qu'incontournable pour notre région et son avenir.

**Bonne lecture.**

**Emmanuel DENIS**, Maire de Tours, Président du Conseil de Surveillance  
**Floriane RIVIÈRE**, Directrice générale

**Pr Denis ANGOULVANT**, Doyen de la Faculté de Médecine

**Pr Laurent MEREGHETTI**, Président de la Commission Médicale d'Établissement

# 2023 EN IMAGES

## JANVIER

### ORL

Inauguration d'un dispositif de rééducation pour les patients équipés d'un implant cochléaire.

> photo 1

### TRANSITION ÉCOLOGIQUE

Le CHRU s'engage dans une démarche volontariste.

Via un comité de pilotage, les professionnels sont invités à devenir des ambassadeurs du changement.



2

## FÉVRIER

### SERVICE CIVIQUE

Bienvenue à la nouvelle promotion de volontaires en service civique.

### MALADIES RARES

Les professionnels du CHRU participent à la Journée internationale des maladies rares.

### NOËL

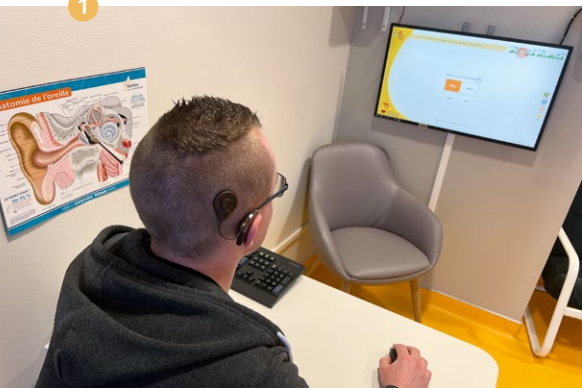
En février, c'est encore Noël pour les résidents de l'EHPAD de l'Ermitage.

> photo 2



4

1





## MARS

### IMAGERIE MÉDICALE

**Inauguration des deux salles BIPLAN de neuroradiologie interventionnelle.**

[> photo 3](#)

### MAISON DES FEMMES

**Camille Cottin : Marraine de la Maison des femmes.** Pendant une journée, Camille Cottin a pu découvrir notre Maison des femmes et s'entretenir avec les professionnels.

[> photo 4](#)

### BIOLOGIE MÉDICALE

**Le CHRU accrédité pour 11 laboratoires de biologie médicale de référence (LBMR).**

### NOUVEL HÔPITAL - HORIZON 2030

**Nouvel Hôpital Psychiatrique : le projet est présenté aux équipes.**



# 2023 EN IMAGES

## AVRIL

### DPNI

Le CHRU, plateforme régionale hospitalière pour le Diagnostic Prénatal Non Invasif (DPNI).

› photo 5

### RECHERCHE

Le Projet ODH2.0, coporté par le CHRU via HUGO, lauréat de l'appel à projets.

Accompagnement et soutien à la constitution d'entrepôts de données de santé hospitaliers.

## MAI

### ACCUEIL

Bienvenue aux 95 nouveaux internes accueillis à l'Hôtel de Ville de Tours !

› photo 6

### ÉCOLES

Une matinée à l'Institut de Formation en Soins Infirmiers (IFSI) consacrée à la professionnalisation.

### RECHERCHE

Création d'In&Hop : la cellule dédiée à l'innovation en santé du CHRU de Tours. Rattachée à la Direction de la Recherche, cette cellule favorisera l'émergence de projets novateurs.

### PROJET D'ÉTABLISSEMENT

Organisation du séminaire du Projet d'Établissement.

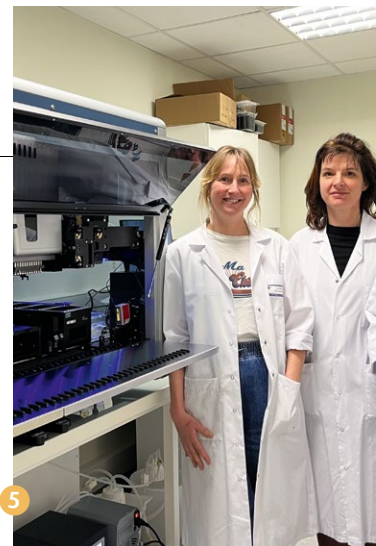
200 agents hospitaliers réunis pour bâtir collectivement la feuille de route de l'établissement de 2024 à 2028.

› photo 7

### ORIENTATION

1<sup>re</sup> édition de CAP sur la santé.

Un temps pour présenter les métiers de la santé aux professionnels de l'orientation et encourager les vocations.



5



6





7

## JUIN

### INTERNATIONAL

#### Coopération internationale avec Dakar.

Le CHRU renforce ses liens avec l'Hôpital général Idrissa Pouye de Dakar et accueille une délégation Hospitalo-Universitaire.

> photo 8

### ODONTOLOGIE

La toute jeune Faculté d'Odontologie élit son premier Doyen, Frédéric Denis.



### DIRECTION COMMUNE

#### L'UBCO joue en équipe !

Désormais les préparations de cytotoxiques administrées au Centre hospitalier du Chinonais (CHC) sont fabriquées par l'Unité de Biopharmacie Clinique Oncologique (UBCO) du CHRU.

### COOPÉRATION RÉGIONALE

#### Une coopération régionale pour développer l'attractivité du territoire.

Le CHRU de Tours s'implique dans l'universitarisation du CHR d'Orléans.



8

# 2023 EN IMAGES



## JUILLET

### RECHERCHE

**10 projets retenus dans le cadre des appels à projet de recherche clinique du Ministère de la Santé.**

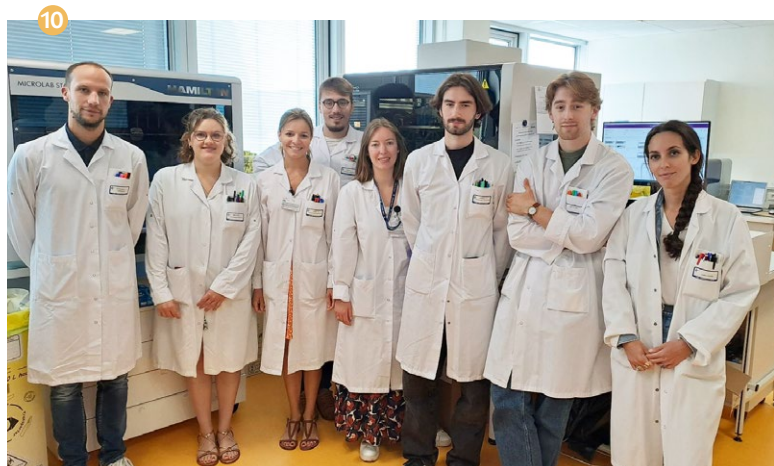
Le CHRU de Tours consolide encore un peu plus sa dynamique et son rang en matière de recherche clinique au plan national.

### AUTISME

**Une visite ministérielle consacrée à l'autisme.**

Visite du pôle d'excellence du CHRU consacré à l'autisme par Geneviève Darrieussecq, Ministre déléguée chargée des personnes en situation de handicap auprès du Ministre des Solidarités, de l'Autonomie et des Personnes handicapées.

[> photo 9](#)



## AOÛT

### RECHERCHE

La nouvelle unité Emergence du service de Bactériologie-Virologie-Hygiène récompensée au dernier congrès de la fédération de recherche en infectiologie en région Centre-Val de Loire.

[> photo 10](#)



11

## SEPTEMBRE

### NOMINATION

**Floriane Rivière, nommée Directrice générale du CHRU.**

› photo 11

### TRAVAUX

**NHP : le permis de construire est signé.** Démarrage des travaux pour le Nouvel Hôpital Psychiatrique en décembre 2023, pour une ouverture prévue début 2026.

› photo 12

### RECHERCHE

**Le projet Loire Val-Health lauréat.**

Le projet Loire Val-Health lauréat auquel le CHRU participe, est lauréat de l'appel à projet ExcellencES.

### JOURNÉE NATIONALE DES AIDANTS

**Les professionnels mobilisés pour la Journée nationale des aidants.**

12



# 2023 EN IMAGES

## OCTOBRE

### SITUATION SANITAIRE EXCEPTIONNELLE

#### Le CHRU se prépare.

Établissement de Santé de Référence Régional (ESRR), le CHRU procède à un exercice de mise en œuvre des unités de décontamination.

› photo 13



13

### TRAVAUX

#### NHT : c'est signé !

Le contrat du chantier de construction du Nouvel Hôpital Trousseau est signé entre le CHRU de Tours, représenté par Floriane Rivière, Directrice générale et le Groupe Bouygues, représenté par Cyrille de la Borde.

› photo 14



14

15



## NOVEMBRE

### HANDICAP

**Semaine Européenne pour l'Emploi des Personnes Handicapées (SEEPH) : le CHRU mobilisé.**

Déploiement de stands d'information à destination des professionnels de santé pour mieux accompagner les agents en situation de handicap.

16



## DÉCEMBRE

### PÉDIATRIE

Ouverture de l'Unité d'Accueil Pédiatrique Enfants en danger (UAPED) à Clocheville.

> photo 16

### ÉLECTION

**La CME élit son nouveau Président, Pr Laurent Mereghetti.**

Félicitations au professeur Laurent Mereghetti pour son élection à la présidence de la Commission Médicale d'Établissement (CME), au docteur Éric Pichon réélu à la vice-présidence de cette même instance et à la professeure Laure Elkrief également élue à la vice-présidence.

> photo 15

### PÉDIATRIE

**À Clocheville, création d'une Unité Consultation Douleur Pédiatrique.**

Cette nouvelle unité est la seule de la région labellisée par l'ARS Centre-Val de Loire comme structure de prise en charge de la douleur chronique pédiatrique.

# HORIZON 2030 - LE PROJET NOUVEL HÔPITAL

Le projet Horizon 2030 consiste à regrouper les activités de soin au CHRU, réparties aujourd'hui sur cinq sites (Trousseau, Bretonneau, Clocheville, l'Ermitage, Clinique Psychiatrique Universitaire - CPU) en trois sites demain (Bretonneau, Trousseau et Clocheville). Un regroupement nécessaire pour faciliter les collaborations entre les spécialités médicales et rendre plus fluide l'organisation des parcours de prises en charge.



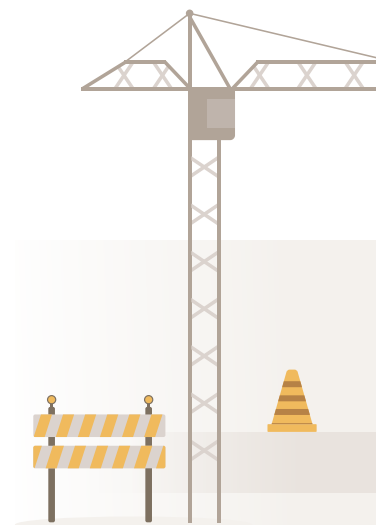
## 4 AMBITIONS

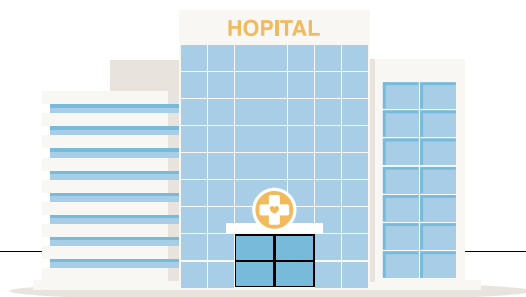
- **Optimiser l'accueil, le confort des patients** tout au long de leur parcours et **améliorer les conditions de travail des équipes hospitalières** ;
- **Renforcer nos capacités de réponse à l'urgence** en lien avec les filières de soins intensifs au bénéfice de l'ensemble de la région ;
- **Proposer des modes de prise en charge** les plus innovants et les mieux adaptés ;
- **Garantir l'accès à un plateau technique de pointe** pour notre activité de référence régionale.

Outre la construction d'un nouvel ensemble hospitalier sur le site de Trousseau, le projet HORIZON 2030 porte plus largement une démarche de transformation des modes de prise en charge qui impactera l'ensemble de sites du CHRU.

## 5 CHANTIERS PRIORITAIRES

- **L'organisation des blocs opératoires et interventionnels** ;
- **Le développement de la prise en charge en ambulatoire** en médecine et en chirurgie ;
- **L'organisation des parcours de soin** :
  - Programmés, en termes de planification, de gestion des lits et d'organisation de secrétariats,
  - Non-programmés, en termes d'organisation des soins urgents et des entrées directes ;
- **L'adaptation des organisations de soins médicales et paramédicales** en hospitalisation complète ;
- **La performance de la réponse numérique** aux chantiers organisationnels précités et la numérisation des modes de fonctionnement.





## 2 CONSTRUCTIONS D'AMPLEUR

### LE NHP – NOUVEL HÔPITAL PSYCHIATRIQUE

**13 500 M<sup>2</sup>**

UNE CONSTRUCTION DE HAUTE QUALITÉ ENVIRONNEMENTALE

**170**  
LITS

**10**  
UNITÉS D'HOSPITALISATIONS  
DONT 4 DE PSYCHIATRIE  
SPÉCIALISÉE

### LE NHT – NOUVEL HÔPITAL TROUSSEAU

**120 000 M<sup>2</sup>**

PLUSIEURS BLOCS  
OPÉRATOIRES DE POINTE

**383**  
LITS

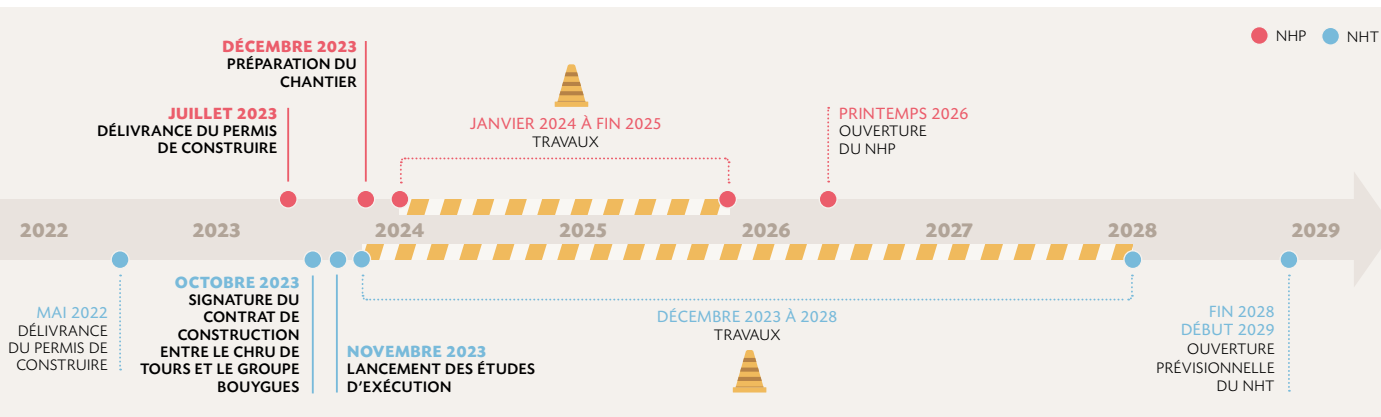
**4** IRM   **3** SCANNERS   **1** PATEAU  
D'IMAGERIE  
COMPLET



Le NHP – Nouvel Hôpital Psychiatrique



Le NHT – Nouvel Hôpital Trousseau



# ACTIVITÉ AU QUOTIDIEN, ATTRACTIVITÉ ET PROFIL DES PATIENTS

ACCUEIL / CONSULTATIONS EXTERNES / HOSPITALISATION

EN MOYENNE, CHAQUE JOUR :

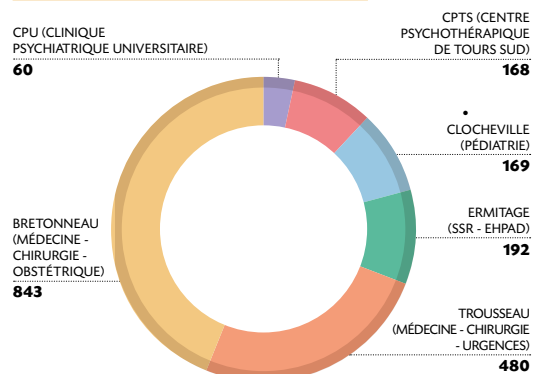
**1792**  
PATIENTS  
HOSPITALISÉS

**1571**  
LITS

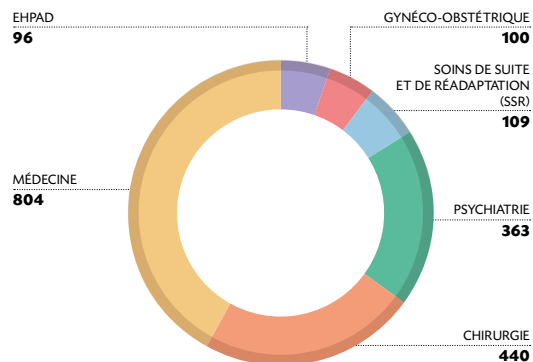
**341**  
PLACES

**1 505**  
PATIENTS EN  
CONSULTATIONS  
EXTERNES  
(HORS URGENCES  
OPHTALMOLOGIE)

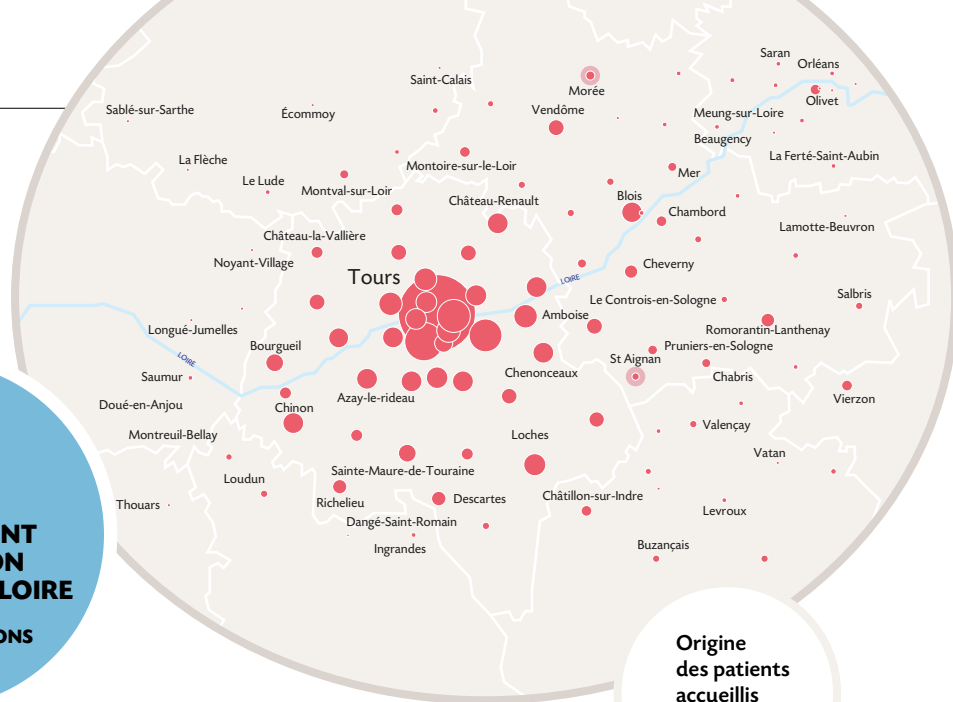
## LITS ET PLACES PAR ÉTABLISSEMENT



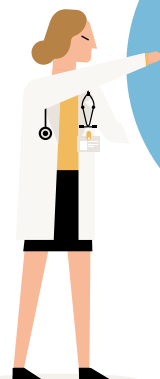
## LITS ET PLACES PAR DISCIPLINE







**1<sup>ER</sup>**  
**ÉTABLISSEMENT  
 DE LA RÉGION  
 CENTRE-VAL DE LOIRE  
 EN NOMBRE  
 D'HOSPITALISATIONS**



**Origine  
 des patients  
 accueillis  
 en séjours  
 et séances**

## ATTRACTIVITÉ

LE CHRU PREND EN CHARGE

**48,75 %**

**DES SÉJOURS  
 DU DÉPARTEMENT**

LE CHRU RÉALISE

**15,82 %**  
**DES SÉJOURS ET SÉANCES  
 DES ÉTABLISSEMENTS DE SANTÉ  
 DE LA RÉGION**

## PROFIL DES PATIENTS ACCUEILLIS

**49,34 %**  
**PLUS DE 60 ANS**

**8 %**  
**FEMMES DE  
 20 À 40 ANS**

**11,24 %**  
**ENFANTS DE  
 0 À 15 ANS**



# ACTIVITÉ MÉDICALE

MÉDECINE / CHIRURGIE / OBSTÉTRIQUE (MCO)



**111 789**  
**PATIENTS**  
**EN HOSPITALISATION**

+ 2,8 %

**55 771**  
**ENTRÉES EN**  
**HOSPITALISATION**  
**COMPLÈTE**  
**OU DE SEMAINE**

(hors urgences)

+0,5 %

**56 018**  
**VENUES EN**  
**HOSPITALISATION**  
**DE JOUR**

(hors séances hémodialyse  
et radiothérapie)

+ 5,3 %



**3,12**  
**JOURS**

**DURÉE MOYENNE**  
**DES SÉJOURS**  
(2022 : 2,94 jours)

**162 910**  
**SÉJOURS/**  
**SÉANCES**  
**MCO VALORISÉS**

+5 160 séjours/séances

+3,27 %

**AMBULATOIRE**

**47,22 %**

**DE L'ACTIVITÉ**  
**DE CHIRURGIE**

+ 1,39 %

**68,43 %**

**DE L'ACTIVITÉ**  
**DE MÉDECINE**  
**(Y COMPRIS SÉANCES)**

+ 0,45 %

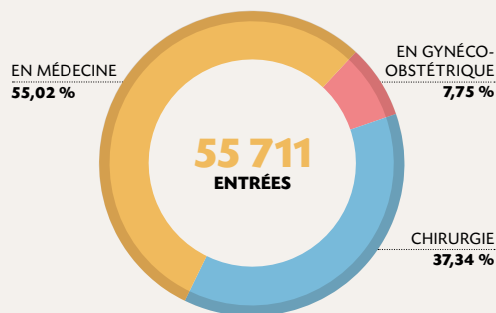
**ENTRÉES (STATISTIQUES ANNUELLES**  
**D'ÉTABLISSEMENT - SAE) EN HOSPITALISATION**  
**COMPLÈTE OU DE SEMAINE**

(hors urgences)

**30 651**  
EN MÉDECINE

**20 801**  
EN CHIRURGIE

**4 319**  
EN GYNÉCO-OBSTÉTRIQUE

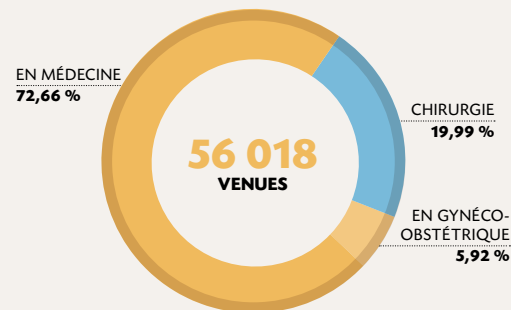


**VENUES EN HOSPITALISATION DE JOUR**  
(hors urgences)

**40 703**  
EN MÉDECINE

**11 196**  
EN CHIRURGIE

**3 319**  
EN GYNÉCO-OBSTÉTRIQUE



**3 653**  
**NAISSANCES**

- 1%

**3 602**  
**ACCOUCHEMENTS**

- 0,36%



**VALORISATION DE L'ACTIVITÉ D'HOSPITALISATION FACTURÉE À L'ASSURANCE MALADIE** (hors garantie de financement)

**SÉJOURS EN MCO**

|              | 2022           | 2023           | Évolution 2023/2022 | % 2022       | % 2023       |
|--------------|----------------|----------------|---------------------|--------------|--------------|
| Médecine     | 122 250        | 125 554        | + 2,7 %             | 78,49 %      | 78,15 %      |
| Chirurgie    | 27 700         | 29 332         | + 5,89 %            | 17,78 %      | 18,25 %      |
| Obstétrique  | 5 800          | 5 762          | - 0,66 %            | 3,72 %       | 3,60 %       |
| <b>Total</b> | <b>155 750</b> | <b>160 648</b> | <b>3,14 %</b>       | <b>100 %</b> | <b>100 %</b> |

**ACTIVITÉ EXTERNE**

|                       | 2022       | 2023       | Évolution 2023/2022 | Valorisation reçue Assurance Maladie |
|-----------------------|------------|------------|---------------------|--------------------------------------|
| NGAP*, dont :         | 18 691 761 | 20 717 595 | + 10,8 %            | 16 453 731 €                         |
| - CCAM**              | 305 574    | 323 203    | + 5,8 %             | 13 282 691 €                         |
| - Forfaits Techniques | 84 133     | 87 187     | + 3,63 %            | 6 713 403 €                          |

\* NGAP : Nomenclature Générale des Actes Professionnels  
\*\* CCAM : Classification Commune des Actes Médicaux

**ORTHOGENIE**

**1 142 IVG**

◊ 818 IVG instrumentales

◊ 424 IVG médicamenteuses



**UN CENTRE DE TRANSPLANTATIONS MULTI-ORGANES**

**PRÉLÈVEMENTS D'ORGANES ET DE TISSUS**

- ◊ **PRÉLÈVEMENTS MULTI-ORGANES (PMO) :**
  - 32 PMO DONT 8 PROCÉDURES MAASTRICHT III
- ◊ **PRÉLÈVEMENTS DE TISSUS :**
  - 96 PRÉLÈVEMENTS DE CORNÉES
  - 9 PRÉLÈVEMENTS DE VALVES CARDIAQUES
  - 1 PRÉLÈVEMENTS D'ARTÈRES

**ACTIVITÉ DE GREFFES**

**250**

**GREFFES D'ORGANES RÉALISÉES**

- ◊ 133 TRANSPLANTATIONS RÉNALES
- ◊ 102 TRANSPLANTATIONS HÉPATIQUES
- ◊ 15 TRANSPLANTATIONS CARDIAQUES

**AUTRES GREFFES**

**66**  
AUTOGREFFES DE CELLULES SOUCHES HÉMATOPOÏÉTIQUES

**102**  
GREFFES DE CORNÉES

**34**  
ALLOGREFFES

**29**  
CAR-T-CELL

# ACTIVITÉ MÉDICALE

URGENCES / PSYCHIATRIE

**151 200**  
DOSSIERS  
TRAITÉS  
PAR LA  
RÉGULATION

**310 459**  
APPELS  
AU CENTRE DE  
RÉGULATION  
15

## URGENCES

### LE SMUR

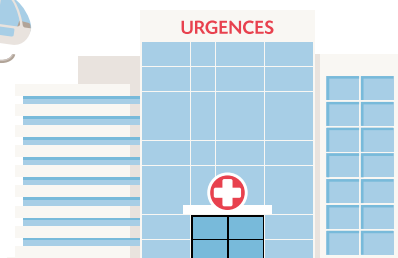
(Service Mobile d'Urgence  
et de Réanimation)

**5 047**  
INTERVENTIONS  
RÉALISÉES  
- 5,63 %

◉ **4 358**  
TERRESTRES  
- 7,08 %

◉ **689**  
HÉLIPORTÉES  
- 22,41 %

**100 647**  
PATIENTS  
ACCUEILLIS  
AUX URGENCES  
- 2,69 %



## PASSAGES AUX URGENCES

### URGENCES ADULTES

◉ **48 116** PASSAGES  
- 2,03 %

### URGENCES PÉDIATRIQUES

◉ **32 102** PASSAGES  
- 5,7 %

### URGENCES GYNÉCOLOGIQUES

◉ **6 608** PASSAGES  
+ 4,39 %

### URGENCES OPHTALMOLOGIQUES

◉ **11 177** PASSAGES  
- 2,86 %

### URGENCES CARDIAQUES

◉ **2 644** PASSAGES  
+ 8,36 %





## PSYCHIATRIE ADDICTOLOGIE

### PSYCHIATRIE GÉNÉRALE

# 4

#### SECTEURS

- ❖ CENTRE PSYCHOTHÉRAPIQUE DE TOURS SUD (CPTS) ET PSYCHIATRIE A À TROUSSEAU SUR LE SECTEUR 37G01

**60 LITS / 30 PLACES\***

- ❖ CLINIQUE PSYCHIATRIQUE UNIVERSITAIRE (CPU) À SAINT-CYR-SUR-LOIRE SUR LE SECTEUR 37G02

**48 LITS / 20 PLACES**

- ❖ PSYCHIATRIE D À BRETONNEAU SUR LE SECTEUR 37G03

**54 LITS / 21 PLACES**

- ❖ CENTRE PSYCHOTHÉRAPIQUE DE TOURS SUD (CPTS) ET PSYCHIATRIE B À TROUSSEAU SUR LE SECTEUR 37G04

**52 LITS / 30 PLACES**

\* Ce secteur dispose d'une unité intersectorielle de 12 lits accueillant des patients régressés (unité Outremer).

### PSYCHIATRIE INFANTO-JUVÉNILE

- ❖ **1** UNITÉ D'HOSPITALISATION COMPLÈTE POUR ADOLESCENTS (À VOCATION INTERSECTORIELLE)

CLINIQUE PSYCHIATRIQUE UNIVERSITAIRE (CPU) À SAINT-CYR-SUR-LOIRE SUR LE SECTEUR 37G02

**12 LITS**

- ❖ **1** INTER-SECTEUR DE PSYCHIATRIE INFANTO-JUVÉNILE

HÔPITAL DE JOUR À BRETONNEAU ET CMP À CLOCHEVILLE, SUR L'INTER-SECTEUR 37102

**34 PLACES**

**+ 2 FLÉCHÉES « AUTISME »**

**210  
LITS**

**101  
PLACES  
SUR 4 SECTEURS  
DE PSYCHIATRIE  
GÉNÉRALE**

**2 189  
SÉJOURS**

**+ 1,30 %**

**18 667  
SÉANCES**

**+ 6,49 %**

# ACTIVITÉ MÉDICALE

SOINS MÉDICAUX DE RÉADAPTATION (SMR) / ÉTABLISSEMENT D'HÉBERGEMENT POUR PERSONNES ÂGÉES DÉPENDANTES (EHPAD)



SOINS  
MÉDICAUX DE  
RÉADAPTATION  
(SMR)

**2 SITES**

♦ **ERMITAGE**  
SMR - **96 LITS**

♦ **CLOCHEVILLE**  
HÔPITAL  
PÉDIATRIQUE -  
**8 LITS / 5 PLACES**

EHPAD  
**ERMITAGE**

**96**  
LITS



**43**  
NOUVEAUX  
RÉSIDENTS



# RECHERCHE ET INNOVATION

ÉQUIPES



## 10 ÉQUIPES DE RECHERCHE FONDAMENTALE EN BIOLOGIE SANTÉ

5

### UNITÉS MIXTES DE RECHERCHE (UMR) INSERM

(Institut National de la Santé  
et de la Recherche Biomédicale)

**U1069** Nutrition, Croissance  
et Cancer (N2C)

**U1100** Centre d'Etude des  
Pathologies Respiratoires (CEPR)

**U1246** MethodS in Patient-  
centered outcomes and HEalt  
ResEarch (SPHERE)

**U1253** iBrain - Imagerie  
et Cerveau (IC)

**U1259** Morphogénèse  
et Antigénicité du VIH  
et des Virus des Hépatites  
(MAVIVH)

1

### UMR MIXTE CNRS

(Centre National de la  
Recherche Scientifique)

### ET INRAE

(Institut National de Recherche  
pour l'Agriculture, l'Alimentation  
et l'Environnement)

**U6073** Physiologie de  
la Reproduction et des  
Comportements (PRC)

1

### UMR INRAE

**U1282**  
Infectiologie et  
Santé Publique (ISP)

3

### ÉQUIPES D'ACCUEIL

**EA 4245**

Ischemia - Physiopathologie et  
prévention des lésions tissulaires  
secondaires à l'ischémie

**EA 7505**

Education, Ethique  
et Santé (ESS)

**EA 7501**

Groupe Innovation et Ciblage  
Cellulaire (GICC) dont Équipe  
de Recherche labellisée CNRS -  
ERL CNRS 7001 (LNOx)

# RECHERCHE ET INNOVATION

ÉQUIPES / ÉTUDES / PUBLICATIONS



## PERSONNEL RECHERCHE

**DIRECTION DE LA RECHERCHE ET DE L'INNOVATION  
À LA RECHERCHE CLINIQUE  
ET L'INNOVATION**

**45,41 ETP**  
(Équivalent Temps Plein)

**EFFECTIF TOTAL  
DES PERSONNELS RECHERCHE**

**164,72 ETP**  
(Équivalent Temps Plein)

DONT **144,71 ETP** NON MÉDICAUX  
ET **20,01 MÉDICAUX**  
(hors étudiants, internes et alternants)

VALORISATION DE LA DOTATION SOCLE (MERRI 2023) :

**34 624 151 €**

DONT

SIGAPS  
**18 046 217 €**

SIGREC  
**4 162 922 €**

## ÉTUDES PROMUES PAR LE CHRU

**81 ÉTUDES  
ACTIVES**

DONT **24** MONOCENTRIQUES  
ET **57** MULTICENTRIQUES

Concernant l'activité de  
**LA CELLULE RNI**  
(Recherches Non Interventionnelles) :

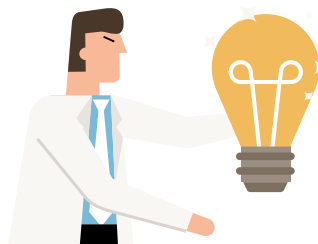
- **306 RNIPH**,  
DONT 96 MULTICENTRIQUES
- **23 RIPH3 EN SUIVI**,  
DONT 7 MULTICENTRIQUES
- **5 PROJETS FINANCÉS** DANS  
LE CADRE DE L'APPEL D'OFFRE  
INTERNE JEUNES INVESTIGATEURS
- **12 PROJETS FINANCÉS**  
POUR LA DGOS EN 2022  
DONT 3 POUR LE COMPTE  
DU CHR D'ORLÉANS

## ÉTUDES À PROMOTIONS EXTERNES

**327  
ÉTUDES  
INDUSTRIELLES  
EN COURS**

**891  
ÉTUDES INSTI-  
TUTIONNELLES  
EN COURS**





## BREVETS POUR 2023

20  
EN COURS

### LA DIRECTION DE LA RECHERCHE, INNOVATION ET LA PLATEFORME DE RECHERCHE

- ◊ **1 DRCI POUR LES MISSIONS DE PROMOTION DE D'INNOVATION**, CERTIFIÉE ISO 9001 POUR LA PROMOTION DES RECHERCHES.
- ◊ **1 CENTRE D'INVESTIGATION CLINIQUE (CIC)** LABELLISÉ INSERM, COMPOSÉ D'UN MODULE PLURI THÉMATIQUE ET D'UN MODULE INNOVATIONS TECHNOLOGIQUES
- ◊ **1 ÉQUIPE DE RENFORCEMENT** À L'INVESTIGATION CLINIQUE (ERIC)
- ◊ **2 BIOBANQUES** UN CENTRE DE RESSOURCES BIOLOGIQUES (CRB) ET UNE TUMOROTHÈQUE
- ◊ **1 LABORATOIRE SPÉCIALISÉ DANS LE DOSAGE PHARMACOLOGIQUE DES ANTICORPS THÉRAPEUTIQUES** LE CENTRE PILOTE DE SUIVI BIOLOGIQUE DES TRAITEMENTS PAR ANTICORPS (CEPIBAC)
- ◊ **2 ÉQUIPES DE SANTÉ PUBLIQUE** UNE UNITÉ D'ÉVALUATION MÉDICO-ECONOMIQUE (UEME) ET UN CENTRE DE DONNÉES CLINIQUES (CDC)
- ◊ **1 PLATEFORME D'EXPERTISE RÉGIONALE MALADIES RARES**

#### MAIS AUSSI...

- ◊ Participation du CHRU à 3 Laboratoires d'Excellence (LabEx MAbImprove, Iron et Synorg)
- ◊ Partenaire du programme Ambition Recherche Développement (ARD) Biomédicaments (Conseil Régional)
- ◊ Membre fondateur de C-Valo, structure de valorisation des résultats de la recherche académique dans la région Centre-Val de Loire
- ◊ Renouvellement de la labellisation des FHU, dont 2 portées par le CHRU
- ◊ 1 Centre d'excellence dans le domaine des troubles du neurodéveloppement et de l'autisme (EXAC-T), porté par le CHRU au nom d'HUGO
- ◊ Partenaire fondateur du Living Lab Usetech'Lab.

# ACTIVITÉ MÉDICO-TECHNIQUE

PLATEAUX TECHNIQUES / LABORATOIRES / IMAGERIE / BLOCS OPÉRATOIRES

## PLATEAUX TECHNIQUES

### SUR LE SITE DE BRETONNEAU

- ✦ 23 SALLES D'OPÉRATION
- ✦ 1 ROBOT CHIRURGICAL PLURIDISCIPLINAIRE À DOUBLE CONSOLE
- ✦ 3 SALLES DE RÉVEIL
- ✦ 8 LABORATOIRES
- ✦ 42 GÉNÉRATEURS D'HÉMODIALYSE
- ✦ 1 TRAITEMENT D'EAU DE DIALYSE
- ✦ 4 AUTOCLAVES DE STÉRILISATION
- ✦ 7 LAVEURS DÉSINFECTEURS D'INSTRUMENTATION
- ✦ 4 ISOLATEURS DE PRÉPARATION DE CHIMIOTHÉRAPIE

PRODUCTION  
DES LABORATOIRES  
HORS ANATOMOPATHOLOGIE

**4 708 178**  
**ACTES**

- 0,31%



- ✦ 3 SALLES DE RADIOLOGIE
- ✦ 1 IRM 1,5 T
- ✦ 1 IRM 3 T
- ✦ 2 SCANNERS
- ✦ 1 SALLE DE NEUROVASCULAIRE BIPLAN
- ✦ 1 ABSORPTIOMÈTRE BIPHOTONIQUE
- ✦ 27 ÉCHOGRAPHES D'APPLICATIONS AVANCÉES
- ✦ 1 SYSTÈME DE TÉLÉ ÉCHOGRAPHIE
- ✦ 1 LITHOTRITEUR EXTRA CORPOREL
- ✦ 1 MAMMOGRAPHE NUMÉRIQUE DE DÉPISTAGE
- ✦ 1 SALLE DE MACROBIOPSIE MAMMAIRE
- ✦ 2 TEP SCANNER
- ✦ 1 GAMMA CAMÉRA
- ✦ 4 ACCÉLÉRATEURS LINÉAIRES, DONT 1 CYBERKNIFE ET 1 APPAREIL DE TOMOTHÉRAPIE
- ✦ 1 SCANNER DE REPÉRAGE
- ✦ 1 ÉQUIPEMENT DE CURIETHÉRAPIE À HAUT DÉBIT
- ✦ 1 ÉQUIPEMENT DE CURIETHÉRAPIE DE LA PROSTATE
- ✦ 3 LASERS CO<sub>2</sub>
- ✦ 2 LASERS À DIODES
- ✦ 1 PLATE-FORME DE CHIRURGIE RÉFRACTIVE (1 LASER FEMTO ET 1 LASER EXCIMER)
- ✦ 7 AUTRES LASERS
- ✦ 18 FAUTEUILS DENTAIRES
- ✦ 5 ARCEAUX CHIRURGICAUX MOBILES
- ✦ 1 PANORAMIQUE DENTAIRE (2D)
- ✦ 1 CONE-BEAM (PANORAMIQUE DENTAIRE 3D GRAND CHAMP)

### SUR LE SITE DE TROUSSEAU

- ✦ 23 SALLES D'OPÉRATION
- ✦ 4 SALLES DE RÉVEIL
- ✦ 3 APPAREILS DE CIRCULATION EXTRACORPORELLE
- ✦ 4 BAIES D'ÉLECTROPHYSIOLOGIE
- ✦ 5 SYSTÈMES DE CARTOGRAPHIE INTRACARDIAQUE
- ✦ 3 GÉNÉRATEURS D'HÉMODIALYSE
- ✦ 4 LABORATOIRES
- ✦ 4 AUTOCLAVES DE STÉRILISATION
- ✦ 2 TUNNELS DE LAVAGE ET 2 LAVEURS DÉSINFECTEURS D'INSTRUMENTATION
- ✦ 7 SALLES DE RADIOLOGIE, DONT 2 D'URGENCE
- ✦ 1 IRM 1,5 T
- ✦ 1 IRM 3 T
- ✦ 2 SCANNERS
- ✦ 1 SCANNER DÉDIÉ À L'IML
- ✦ 3 SALLES DE CORONAROGRAPHIE NUMÉRISÉE
- ✦ 1 SALLE DE MONTÉE DE SONDAS CARDIAQUES
- ✦ 1 SALLE HYBRIDE
- ✦ 1 SALLE DE RADIOLOGIE INTERVENTIONNELLE
- ✦ 1 ABSORPTIOMÈTRE BIPHOTONIQUE
- ✦ 17 ÉCHOGRAPHES D'APPLICATIONS AVANCÉES
- ✦ 2 ÉCHOGRAPHES ENDOCORONAIRES
- ✦ 2 GAMMA-CAMÉRAS DONT 1 DÉDIÉE AUX EXPLORATIONS CARDIAQUES
- ✦ 1 LASER CO<sub>2</sub>
- ✦ 1 LASER EXCIMER
- ✦ 1 AUTRE LASER
- ✦ 3 FAUTEUILS DENTAIRES
- ✦ 1 PANORAMIQUE DENTAIRE (2D)
- ✦ 1 CONE-BEAM (PANORAMIQUE DENTAIRE 3D GRAND CHAMP)
- ✦ 12 ARCEAUX CHIRURGICAUX MOBILES

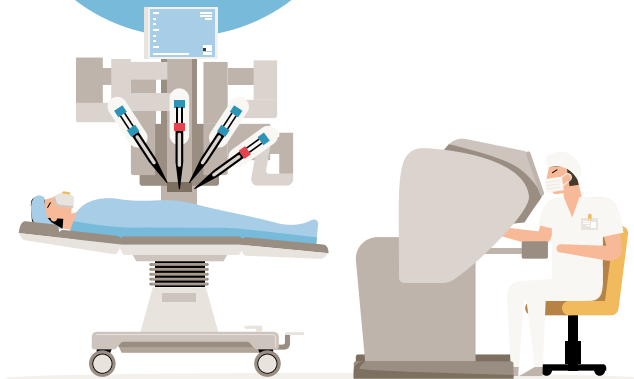
BLOCS OPÉRATOIRES

**32 671**  
INTERVENTIONS

+ 5,6%

**427**  
INTERVENTIONS  
SUR LE ROBOT  
CHIRURGICAL

(en urologie, gynécologie,  
ORL, chirurgie viscérale adulte  
et pédiatrique)

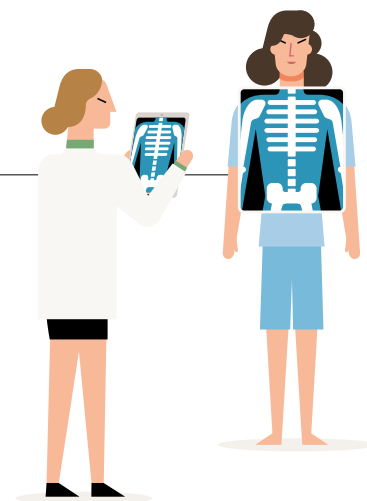


ACTIVITÉ PUBLIQUE  
D'IMAGERIE

**243 516**

PATIENTS VENUS  
POUR DES ACTES  
D'IMAGERIE

+ 1,64%



#### SUR LE SITE DE CLOCHEVILLE

- ✦ 9 SALLES D'OPÉRATION
- ✦ 1 SALLE DE RÉVEIL
- ✦ 2 APPAREILS DE CIRCULATION EXTRACORPORELLE
- ✦ 3 SALLES DE RADIOLOGIE, DONT 1 D'URGENCE PÉDIATRIQUE
- ✦ 1 SYSTÈME DE RADIOLOGIE EOS
- ✦ 1 IRM 1,5 T
- ✦ 1 SCANNER
- ✦ 5 ÉCHOGRAPHES LOURDS
- ✦ 1 LASER À DIODES
- ✦ 1 LASER À COLORANT
- ✦ 2 ARCEAUX CHIRURGICAUX MOBILES

#### SUR LE SITE DE L'ERMITAGE

- ✦ 1 SALLE DE RADIOLOGIE
- ✦ 1 SYSTÈME DE TÉLÉ ÉCHOGRAPHIE

# COOPÉRATIONS / RÉSEAUX

COOPÉRATIONS INTERNATIONALES / INTERRÉGIONALES / RÉGIONALES

## COOPÉRATIONS INTERNATIONALES

Signature d'un accord-cadre de coopération hospitalière avec l'Hôpital général Idrissa Pouye (HOGIP) de Dakar (Sénégal), accueil au CHRU de 5 stagiaires de l'HOGIP, envoi d'une mission de cardiologie interventionnelle de 5 jours et d'une mission de suivi de la coopération et d'évaluation du projet de transplantation rénale à l'HOGIP, accueil d'une délégation de 6 représentants du Ministère de la Santé et de l'Action Sociale du Sénégal et de 4 représentants de la direction de l'HOGIP et accueil d'un groupe de 30 médecins ukrainiens venus visiter le Service d'Accueil des Urgences (SAU) et le service de Gynécologie-Obstétrique.

## COOPÉRATIONS INTER-RÉGIONALES

### LES HÔPITAUX UNIVERSITAIRES DU GRAND OUEST (HUGO)

6 CHU (Angers, Brest, Nantes, Rennes, Tours et Orléans), 1 Centre de Lutte contre le Cancer (l'Institut de Cancérologie de l'Ouest) et 2 CH (CH du Mans et CHD Vendée) sont réunis au sein d'un Groupement de Coopération Sanitaire (GCS) pour porter la coopération hospitalo-universitaire de l'Inter-région.

### AUTRES COOPÉRATIONS RÉGIONALES

**GHT : ASSOCIATION AVEC LES 5 AUTRES ÉTABLISSEMENTS SUPPORTS DE GHT DE LA RÉGION CENTRE-VAL DE LOIRE : CH DE BLOIS, BOURGES, CHARTRES, CHÂTEAURoux-LE BLANC ET CHR D'ORLÉANS**

## COOPÉRATIONS RÉGIONALES

1

### GROUPEMENT DE COOPÉRATION SANITAIRE GCS CENTRE-VAL DE LOIRE ENTRE LE CHRU DE TOURS ET LE CHR D'ORLÉANS

- 1 GCS BLANCHISSERIE NORD-OUEST TOURAINE ENTRE LE CHRU, LES CH DE CHINON, LOCHES, LUYNES ET LOUIS-SEVESTRE, LE CHIC D'AMBOISE-CHÂTEAU RENAULT, LES EHPAD DE LANGEAIS, BOURGUEIL ET SEMBLANÇAY-LA MEMBROLLE
- 1 GCS GYNÉCOLOGIE-OBSTÉTRIQUE EN CHINONNAIS ENTRE LE CHRU ET LE CH DE CHINON
- 1 GCS BLANCHISSERIE SUD TOURAINE ET BRENNE ENTRE LES CH DE LOCHES, DU BLANC ET DE SAINTE-MAURE-DE-TOURAINE, ET 4 EHPAD

1

**IUC, INSTITUT UNIVERSITAIRE DE CANCÉROLOGIE,** REGROUPANT LES 2 CENTRES HOSPITALIERS ET UNIVERSITÉS DE TOURS ET D'ORLÉANS, LE PRES (PÔLE DE RECHERCHE ET D'ENSEIGNEMENT SUPÉRIEUR) AINSI QUE LES ÉQUIPES RÉGIONALES DE RECHERCHE DU CNRS ET DE L'INSERM

14

**RÉSEAUX, CENTRES, ÉQUIPES INTERRÉGIONALES, RÉGIONALES ET DÉPARTEMENTALES RATTACHÉS AU CHRU DE TOURS**

15

**DISCIPLINES REPRÉSENTÉES LORS DES CONFÉRENCES HOSPITALO-UNIVERSITAIRES ANNUELLES ORGANISÉES DEPUIS 2016 PAR LE CHRU, LA FHF ET LA FACULTÉ DE MÉDECINE**

1 878

DOSSIERS ÉCHANGÉS  
VIA LES PLATEFORMES NEXUS/  
ETIAM ET COVOTEM (LE CHRU  
EST UN ÉTABLISSEMENT ASSOCIÉ  
AU PROJET DE MUTUALISATION  
DE L'IMAGERIE EN RÉGION  
CENTRE - MIRC)

234

NOUVELLES  
CONVENTIONS DE  
COOPÉRATION  
SIGNÉES

5 145

TÉLÉCONSULTATIONS

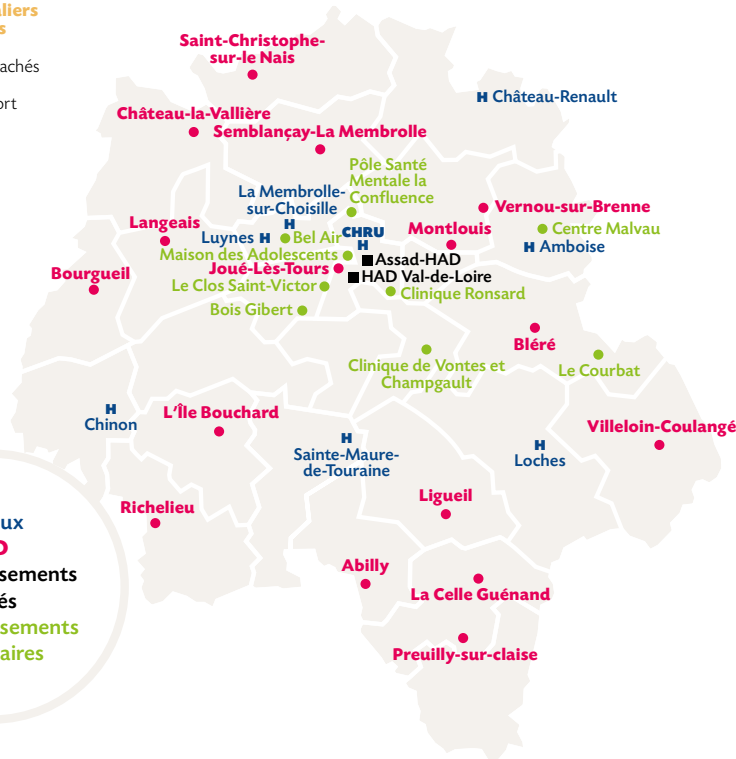
## LE GROUPEMENT HOSPITALIER DE TERRITOIRE TOURAIN-VAL DE LOIRE (GHT)

### 34 ÉTABLISSEMENTS

**7 centres hospitaliers**  
(membres parties  
obligatoires)  
dont **10** EHPAD rattachés  
et dont le CHRU  
établissement support

### Établissements associés :

**16** EHPAD  
**2** HAD  
**5** SSR  
**4** Cliniques  
psychiatriques  
**2** Associations



7 683

### LITS ET PLACES

QUI REPRÉSENTENT :

- 70 % DES LITS MCO PUBLICS ET PRIVÉS
- 85 % DES LITS DE SSR PUBLICS ET PRIVÉS
- 100 % DES LITS ET PLACES DE SANTÉ MENTALE PUBLICS ET PRIVÉS
- 85 % DES LITS D'EHPAD PUBLICS

9 983

### PERSONNELS NON-MÉDICAUX

1 881

### PERSONNELS MÉDICAUX

86

MÉDECINS DU CHRU AYANT  
UN EXERCICE TERRITORIAL

27

ASSISTANTS SPÉCIALISÉS  
À TEMPS PARTAGÉ

# RÉSULTATS FINANCIERS

ACTIVITÉ ÉCONOMIQUE



PRODUITS VERSÉS PAR L'ASSURANCE MALADIE  
**744 255 816 €**

**902 122 375 €**  
RECETTES TOTALES

AUTRES PRODUITS DE L'ACTIVITÉ HOSPITALIÈRE  
**55 131 541 €**

AUTRES PRODUITS  
**106 735 018 €**

CHARGES DE PERSONNEL  
**545 255 225 €**

**917 197 666 €**  
DÉPENSES TOTALES

CHARGES À CARACTÈRE MÉDICAL  
**232 454 732 €**

CHARGES À CARACTÈRE HÔTELIER ET GÉNÉRAL  
**76 845 127 €**

CHARGES D'AMORTISSEMENTS, DE PROVISIONS, FINANCIÈRES ET EXCEPTIONNELLES  
**62 642 581 €**

## ÉCOLES-FORMATION



### 10 ÉCOLES ET INSTITUTS DE FORMATION

Institut de formation en soins infirmiers, Institut de formation d'aides-soignants, Institut de formation de techniciens en analyses biomédicales, Centre de formation des préparateurs en pharmacie hospitalière, Institut de formation de manipulateurs d'électroradiologie médicale, École de Sages-Femmes, École d'Ambulanciers, École d'Infirmiers de Bloc Opératoire, École d'Infirmiers Anesthésistes, Institut de formation des Cadres de Santé.

- ▷ **1 200** ÉTUDIANTS, ÉLÈVES ET APPRENTIS FORMÉS
- ▷ **PLUS DE 300** PROFESSIONNELS DE SANTÉ ONT BÉNÉFICIÉ DE FORMATIONS CONTINUES
- ▷ **SUR LE SITE DE FORMATION À TROUSSEAU :**  
**14** SALLES DE SIMULATION (3 LABORATOIRES, 5 SALLES DE SOINS, 1 BLOC OPÉRATOIRE, 3 SALLES DE RADIO, 1 SALLE DE RECONSTITUTION DES MÉDICAMENTS ANTI-CANCÉREUX, 1 SALLE DE SIMULATEUR DE CONDUITE), **3** AMPHIS ET **34** SALLES DE COURS
- ▷ **À L'ÉCOLE DE SAGES-FEMMES À BRETONNEAU :**  
**1** AMPHI ET **1** SALLE D'ACCOUCHEMENT SIMULATION HAUTE-FIDÉLITÉ
- ▷ **PLUS DE 950 H** DE SIMULATION, DONT 130 H À L'ÉCOLE DE SAGES-FEMMES ET 500 H AUPRÈS DES AMBULANCIERS

## LE CHRU, C'EST AUSSI...

**1,43 MILLION**  
DE REPAS SERVIS

PLUS DE **3,1 MILLIONS DE KGS**  
DE LINGE LAVÉS

**3 300** APPELS  
PAR JOUR EN SEMAINE

**400 000 M<sup>2</sup>**  
DE SURFACES ENTRETENUES

UN PARC DE **200 VÉHICULES**

# PERSONNEL, ÉCOLES ET FORMATIONS

RESSOURCES HUMAINES / ÉCOLES-FORMATION

1<sup>ER</sup> EMPLOYEUR  
DE LA RÉGION  
CENTRE-VAL DE LOIRE

9 690

ÉQUIVALENTS TEMPS PLEINS TRAVAILLÉS

1 196

**PROFESSIONNELS RECRUTÉS**

- 252 pour le développement de nouveaux projets
- 149 pour remplacer des départs à la retraite
- 268 pour des remplacements sur la période estivale

PRÈS DE  
**5,4 %**  
DES EMPLOIS  
DE L'INDRE-ET-LOIRE

UN PEU PLUS DE  
**512**  
MILLIONS D'EUROS  
DE MASSE SALARIALE

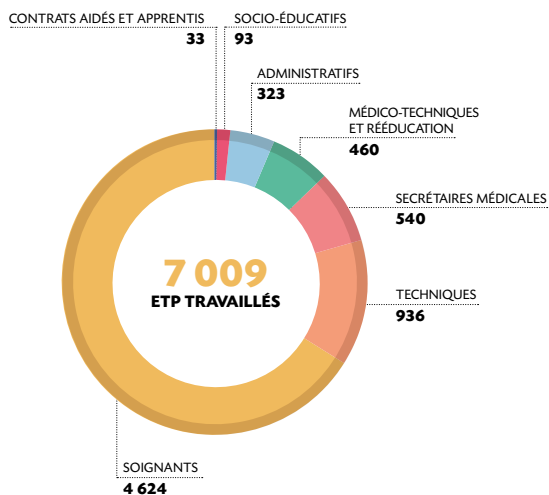
157  
MÉTIERS

2 306  
STAGIAIRES  
ACCUEILLIS  
DANS LES  
SERVICES  
DE SOINS

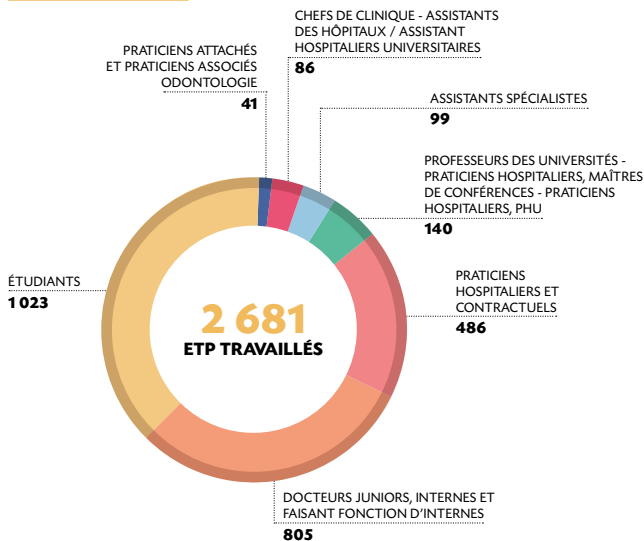
263 650  
HEURES DE  
FORMATIONS  
PROFESSIONNELLES

6 300  
ACTIONS DE  
FORMATIONS CONTINUES  
FINANCÉES, TOUS  
DISPOSITIFS CONFONDUS

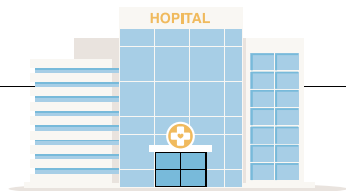
## PERSONNEL NON MÉDICAL



## PERSONNEL MÉDICAL



# LE CHRU DE TOURS



1 CHRU  
5 SITES HOSPITALIERS

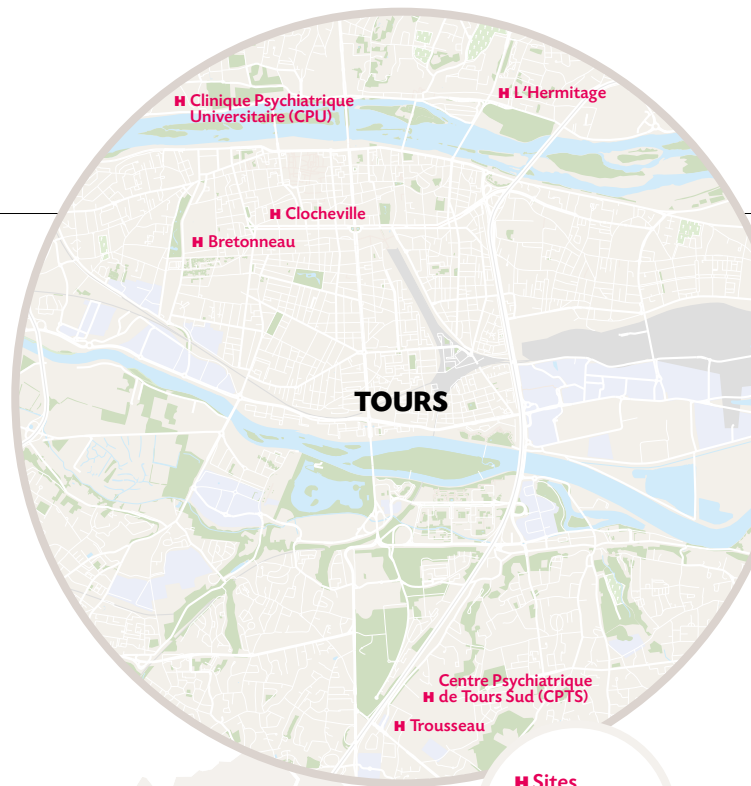
- HÔPITAL BRETONNEAU
- HÔPITAL TROUSSEAU
- HÔPITAL DE L'ERMITAGE
- HÔPITAL CLOCHEVILLE
- CLINIQUE PSYCHIATRIQUE UNIVERSITAIRE (CPU)

Mais aussi les centres de psychiatrie ambulatoires : Centre Port Bretagne, la Chevalerie, Espace de la Douzillière, Centre de Soins, d'Accompagnement et de Prévention en Addictologie (CSAPA) la Rotonde et Centre René Descartes et l'Institut de Formation des Professions de Santé (IFPS).

## 5 DIRECTIONS COMMUNES

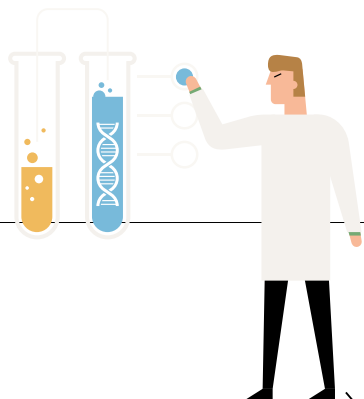
Le CHRU de Tours est aussi en direction commune avec 5 établissements hospitaliers du département :

- LE CENTRE HOSPITALIER DE CHINON
- LE CENTRE HOSPITALIER PAUL-MARTINAIS DE LOCHES
- LE CENTRE HOSPITALIER JEAN PAGÈS DE LUYNES
- LE CENTRE HOSPITALIER LOUIS-SEVESTRE DE LA MEMBROLLE-SUR-CHOISILLE
- LE CENTRE HOSPITALIER DE SAINTE-MAURE-DE-TOURAINNE



H Sites hospitaliers  
H Directions communes



1<sup>ER</sup>

**EMPLOYEUR  
DE LA RÉGION  
CENTRE-VAL  
DE LOIRE**

1<sup>ER</sup>

**ÉTABLISSEMENT  
DE RÉGION  
CENTRE-VAL  
DE LOIRE**  
(EN NOMBRE  
D'HOSPITALISATIONS)

## 3 MISSIONS

1

### LE SOIN

Première des missions du CHRU et mission fondatrice des hôpitaux, le soin est assuré au quotidien par plus de 10 000 professionnels.

La délivrance de soins de recours et de proximité 24h/24 et 7j/7, de l'enfant à la personne âgée, est la réponse à la mission de service public confiée à l'hôpital.

2

### LA RECHERCHE

En lien étroit avec l'Université de Tours et les autres établissements publics à caractère scientifique et technologique (INSERM, CNRS, INRAe) ainsi qu'avec les autres CHU de l'inter-région du Grand Ouest (HUGO), le CHRU œuvre au quotidien pour structurer et développer la recherche, indispensable au progrès médical et scientifique.

Pour soutenir et coordonner la recherche, le CHRU s'est structuré en une Direction de la Recherche et de l'Innovation et une plateforme de Recherche.

3

### L'ENSEIGNEMENT

Adossé aux Facultés de Médecine, de Pharmacie et d'Odontologie, le CHRU assure la formation de médecins, des pharmaciens et chirurgiens-dentistes. Il accueille plus de 1000 étudiants en médecine et de plus de 500 internes et faisant fonction d'internes.

Le CHRU assure, avec la Région Centre-Val de Loire la formation de près de 1100 professionnels paramédicaux chaque année au sein de ses 10 écoles et instituts de formation rattachés à l'hôpital.



# LE FONDS DE DOTATION

## LE FONDS DE DOTATION DU CHRU DE TOURS, ENSEMBLE POUR LA SANTE DE DEMAIN !

Imaginé comme un véritable accélérateur de projets au service des patients, des usagers et des professionnels de santé, c'est directement à la source que le Fonds de dotation du CHRU de Tours collecte les projets qu'il promet. Véritable atout pour le CHRU, le fonds de dotation permet de réaliser des projets imaginés et initiés par les équipes hospitalières au profit de la santé !

Cancérologie, psychiatrie, soins aux grands brûlés, neurologie, ORL, pédiatrie, soins palliatifs, pneumologie, chirurgie, cardiologie, pédopsychiatrie... Plus de **2,5 millions d'euros** ont été collectés et près de **45 projets ont été financés** depuis 2016.



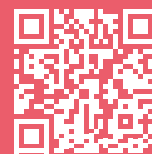
8

**8 NOUVEAUX  
PROJETS RÉALISÉS  
EN 2023 GRÂCE  
AU SOUTIEN DES  
MÉCÈNES DU FONDS  
DE DOTATION**



FAITES UN DON AU FONDS  
DE DOTATION DU CHRU  
DE TOURS

**DEVENEZ MECÈNE !**



Dons, legs, assurance-vie :  
**fondsdedotation-chru-tours.fr**

Suivez les actualités du Fonds de dotation :





Centre Hospitalier Régional Universitaire de Tours  
37044 Tours cedex 9  
02 47 47 47 47

[www.chu-tours.fr](http://www.chu-tours.fr)



CHRU de Tours



CHRU de Tours



chudetours



CHRU\_Tours